



# SpeechLine Digital Wireless SL Rack Receiver DW

## MERKMALE

- Automatisches Frequenz- und Störungsmanagement
- Automatische Pegelanpassung bei unterschiedlichen Sprechern und Sound-Presets
- Übersichtliche Bedienoberfläche mit OLED-Display
- Ethernet-Konnektivität (IPv4 und IPv6)
- Unterstützt Media Control Protocol
- Sichere 256-Bit-AES-Verschlüsselung
- Fernsteuerbar durch das Sennheiser Control Cockpit
- Schnelles und einfaches Pairing



Der stationäre 9,5"-Empfänger SL Rack Receiver DW ist das Herzstück des SpeechLine Digital Wireless-Systems. Das übersichtliche OLED-Display ermöglicht ein schnelles Setup und eine einfache Bedienung. Aufgrund der bidirektionalen Kommunikation zwischen Empfänger und Sender können alle Einstellungen der mobilen Sender empfängerseitig vorgenommen werden. Das automatische Frequenzmanagement des Empfängers macht manuelle Frequenzeinstellungen überflüssig und das automatische Störungsmanagement garantiert höchste Übertragungssicherheit. Die bedienerfreundliche Pairing-Funktion sorgt für eine zuverlässige Verbindung zwischen Sender und Empfänger. Durch die Netzwerkintegration ist es außerdem möglich, den Empfänger über ein Mediensteuerungssystem (z. B. AMX, Crestron) oder die Software Sennheiser Control Cockpit fernzusteuern und zu überwachen. Die Antennen können sowohl an der Empfängerrückseite als auch an der Vorderseite eines Racks montiert werden. Für die abgesetzte Antennenmontage sind Antennenkabel in unterschiedlichen Längen als Zubehör erhältlich.

## TECHNISCHE DATEN

NF-Übertragungsreich	20 bis 20.000 Hz
Dynamikbereich	> 120 dB(A)
Klirrfaktor (1 kHz)	typ. 0,1 %
Audio Sampling	24 bit/48 kHz
Signal/Rauschabstand	> 90 dB(A)
Verschlüsselung	AES 256
HF-Frequenzbereiche	EU: 1.880 bis 1.900 MHz USA: 1.920 bis 1.930 MHz Brasilien: 1.910 bis 1.920 MHz Taiwan: 1.880 bis 1.895 MHz Japan: 1.893 bis 1.906 MHz
Modulation	GFSK mit Datenrückkanal
Übertragungssystem	TDMA, Space Diversity
Latenz	19 ms
relative Luftfeuchte	max. 95 %
Temperaturbereich*	Betrieb: -10 °C bis 55 °C Lagerung: -20 °C bis 70 °C

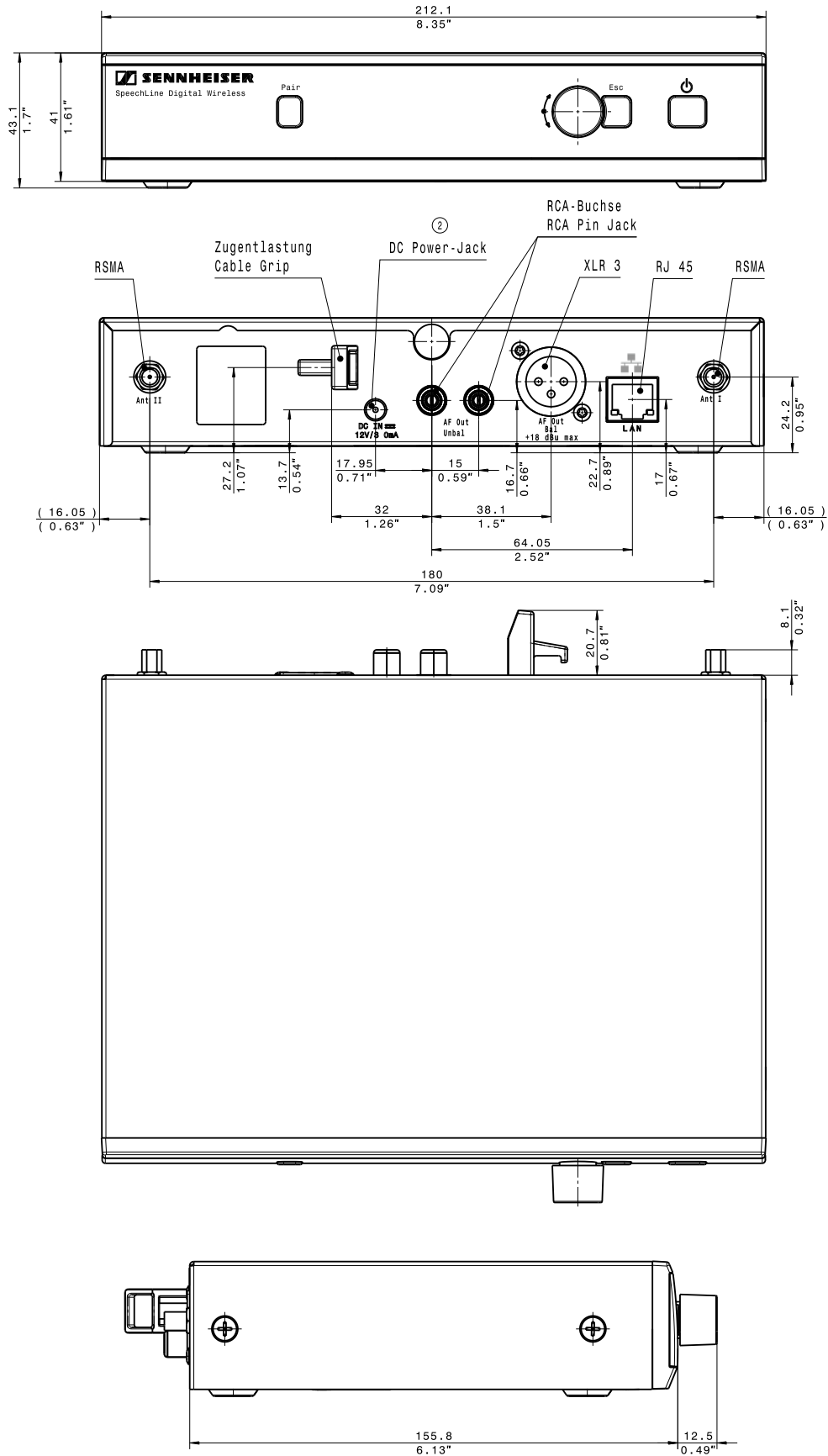
\* Die Batterie-Eigenschaften beeinflussen diesen Temperaturbereich

HF-Empfindlichkeit	< -90 dBm
Sendeleistung Rückkanal	adaptiv, bis zu 250 mW (länderspezifisch)
XLR-Ausgangspegel, symmetrisch	max. +18 dBu
Cinch-Ausgangspegel, unsymmetrisch	max. +6 dBu
Audio-Effekte	Low Cut: -3 dB bei 120 Hz Equalizer: 7-Band grafischer Equalizer mit Sound-Presets
Sound-Presets:	• Female Voice • Male Voice • Instrument/Media
Display	OLED
Netzwerkprotokoll	Media Control Protocol, TCP/IP IPv4 (DHCP, manual)/IPv6
Spannungsversorgung	12 V DC
Stromaufnahme	350 mA
NF-Anschlussbuchsen	XLR/2 x Cinch
Antennenbuchsen	2 x Rev-SMA
Netzwerkbuchse	RJ-45
Stromanschluss	Hohlklinge
Gewicht	ca. 828 g



# SpeechLine Digital Wireless SL Rack Receiver DW

## ABMESSUNGEN





# SpeechLine Digital Wireless SL Rack Receiver DW

## AUSSCHREIBUNGSTEXT

Der stationäre Empfänger ist, zusammen mit einem passenden Sender, als Teil eines HF-Übertragungssystems konzipiert.

Der Empfänger arbeitet im 1,9-GHz-Band (Frequenzbereiche länderspezifisch zwischen 1.880 und 1.930 MHz), das lizenz- und anmeldefrei genutzt werden kann. Der Empfänger verfügt über ein automatisches Frequenzmanagement, das die beste freie Frequenz im verwendeten Frequenzbereich ermittelt und die Übertragung automatisch startet. Darüber hinaus sorgt das automatische Störungsmanagement des Empfängers dafür, dass dieser im Fall einer Störung unhörbar und nahtlos auf eine neue freie Frequenz ausweicht. Zusätzlich wird die Übertragungssicherheit durch den Einsatz von TDMA (Time Division Multiple Access; deutsch: Zeitmultiplexverfahren) und Antennen-Diversity erhöht.

Der Empfänger ist mit einer Menüsteuerung und einem OLED-Display ausgestattet, das folgende Informationen anzeigt: Name der Funkverbindung, gewähltes Sound-Preset, De-Esser- und Automatic Gain Control (AGC)-Einstellungen, Audiopegel, Funksignalpegel, Status der Tastensperre, Status des Mute-Schalters des Senders, HF-Ausgangsleistung des Senders und Ladezustand des Akkupacks/der Batterien des Senders. Außerdem verfügt der Empfänger über ein Jog-Dial für die Menünavigation sowie eine Pairing-Taste, eine Escape-Taste und einen Ein-/Ausschalter.

Weiterhin verfügt der Empfänger über einen Low-Cut-Filter, sprachoptimierte Sound-Presets für unterschiedliche Sprecher und einen grafischen 7-Band-Equalizer für manuelle Klangeinstellung.

Der Übertragungsbereich des Empfängers liegt zwischen 20 Hz und 20.000 Hz. Der Dynamikumfang ist > 120 dB(A). Der Klirrfaktor bei 1 kHz beträgt typisch 0,1 %. Der Signal-Rauschabstand ist > 90 dB(A). Die HF-Empfindlichkeit des Empfängers liegt bei -90 dBm. Die HF-Ausgangsleistung des Empfängerrückkanals ist adaptiv und kann bis zu 250 mW betragen (länderspezifisch).

Die Audioausgänge des Empfängers sind als symmetrische XLR-3M-Buchse mit einem maximalen Ausgangspegel von +18 dBu und als unsymmetrische Cinch-Buchsen mit einem maximalen Ausgangspegel von +6 dBu ausgeführt. Der Empfänger ist mit einer automatischen Pegelanpassung ausgestattet. Die beiden Antennenanschlüsse des Empfängers sind als R-SMA-Buchsen ausgeführt.

Der Empfänger verfügt über eine RJ-45-Netzwerkbuchse und unterstützt sowohl IPv4- also auch IPv6-Netzwerkadressierung. Außerdem unterstützt der Empfänger das Media Control Protocol, das die direkte Fernsteuerung und Statusüberwachung über die Software Sennheiser Control Cockpit oder ein Mediensteuerungssystem (z. B. Crestron, AMX) ermöglicht.

Die 12-V-DC-Spannungsversorgung des Empfängers erfolgt über das Netzteil NT 12-4C (100-240 V AC, 50/60 Hz, für den Einsatz in Europa, im Vereinigten Königreich und in den USA) oder das Netzteil NT 2-3 (100-240 V AC, 50/60 Hz, für den Einsatz außerhalb Europas, des Vereinigten Königreichs und der USA). Die Stromaufnahme liegt bei 350 mA. Die Abmessungen des Empfängers betragen ca. 168 x 212 x 43 mm und das Gewicht beträgt ca. 828 g. Die Betriebstemperatur liegt zwischen -10 °C und +55 °C.

Der Empfänger ist der Sennheiser SL Rack Receiver DW.



# SpeechLine Digital Wireless SL Rack Receiver DW

## ZUBEHÖR

<b>GA 4</b>	Rackmontageset	Art.-Nr. 505977	<b>AWM 4</b>	abgesetzte Antenne	Art.-Nr. 507358
			<b>CL 1 PP</b>	Antennenkabel 1 m	Art.-Nr. 507425
<b>AWM 2</b>	abgesetzte Antenne	Art.-Nr. 505981	<b>CL 5 PP</b>	Antennenkabel 5 m	Art.-Nr. 507426
<b>CL 5</b>	Antennenkabel 5 m	Art.-Nr. 505976	<b>CL 10 PP</b>	Antennenkabel 10 m	Art.-Nr. 507427
<b>CL 10</b>	Antennenkabel 10 m	Art.-Nr. 506263	<b>CL 20 PP</b>	Antennenkabel 20 m	Art.-Nr. 507428
<b>CL 20</b>	Antennenkabel 20 m	Art.-Nr. 506264			

## PRODUKTVARIANTEN

SL Rack Receiver  
DW-3-EU

Art.-Nr. 505882

**-3 EU Variante**

1.880 bis 1.900 MHz

EU-Netzteil

**Europa**

**Indien**

**Indonesien**

SL Rack Receiver  
DW-3-UK

Art.-Nr. 505892

**-3 UK Variante**

1.880 bis 1.900 MHz

UK-Netzteil

**UK**

**Hong Kong**

**Singapur**

**Malaysia**

SL Rack Receiver  
DW-3-AU

Art.-Nr. 506164

**-3 AU Variante**

1.880 bis 1.900 MHz

AU-Netzteil

**Australien**

SL Rack Receiver  
DW-4-EU

Art.-Nr. 506171

**-4 EU Variante**

1.920 bis 1.930 MHz

EU-Netzteil

**Lateinamerika**

SL Rack Receiver  
DW-4-US

Art.-Nr. 505899

**-4 US Variante**

1.920 bis 1.930 MHz

US-Netzteil

**USA**

**Kanada**

SL Rack Receiver  
DW-5-US

Art.-Nr. 505919

**-5 US Variante**

1.893 bis 1.906 MHz

US-Netzteil

**Japan**

SL Rack Receiver  
DW-6-US

Art.-Nr. 505909

**-6 US Variante**

1.880 bis 1.895 MHz

US-Netzteil

**Taiwan**

SL Rack Receiver  
DW-7-BR

Art.-Nr. 506703

**-7 BR Variante**

1.910 bis 1.920 MHz

BR-Netzteil

**Brasilien**